

Beskæftigelsesplan 2017



Indhold

Forord.....	2
Kapitel 1	3
De beskæftigelsespolitiske udfordringer i Østjylland og Syddjurs	3
Arbejdsstyrken.....	3
Ledigheden falder	4
Langtidsledigheden falder fortsat	4
Den demografiske udfordring i Syddjurs	5
Den uddannelsesmæssige profil	6
Personer på offentlig forsørgelse	7
Unge på uddannelseshjælp.....	8
Flygtninge og indvandrere i Syddjurs	10
Færre arbejdspladser men flere i job	11
Flaskehalse på arbejdsmarkedet	11
Syddjurs – en pendlerkommune	12
Opsamling på de beskæftigelsespolitiske udfordringer i Syddjurs Kommune	12
Kapitel 2	13
Syddjurs Kommunes mål for beskæftigelsesindsatsen.....	13
Kapitel 3	14
Virksomhederne skal sikres den nødvendige og kvalificerede arbejdskraft	14
Resultatmål for 2017.....	14
Initiativer der skal sikre virksomhederne den nødvendige og kvalificerede arbejdskraft	15
Kapitel 4	16
Unge skal have en uddannelse eller en varig tilknytning til arbejdsmarkedet	16
Resultatmål i 2017	17
Initiativer der skal sikre, at unge får en uddannelse eller en varig tilknytning til arbejdsmarkedet.....	17
Kapitel 5	18
Udsatte ledige og sygemeldte skal tættere på arbejdsmarkedet	18
Resultatmål for 2017.....	18
Initiativer der skal sikre, at udsatte ledige og sygemeldte kommer tættere på arbejdsmarkedet	19
Kapitel 6	20
Flygtninge og familiesammenførte skal være selvforsørgende	20
Resultatmål for 2017.....	20
Initiativer der skal sikre, at flygtninge og familiesammenførte kommer tættere på arbejdsmarkedet	20

Forord

Beskæftigelsesplan 2017 er Syddjurs Kommunes styringsværktøj til at understøtte et fleksibelt arbejdsmarked og understøtte Jobcenter Syddjurs mål om at sikre lokale virksomheder den arbejdskraft, de har behov for.

Målsætningen i den nationale beskæftigelsespolitik er, at der skal være færre på offentlig forsørgelse og flere i arbejde. Syddjurs Kommunes Beskæftigelsesplan 2017 indeholder en beskrivelse af de vigtigste beskæftigelsespolitiske udfordringer på vejen mod dette, og redegør for de strategiske overvejelser, der vil danne grundlaget for beskæftigelsesindsatsen i det kommende år. Beskæftigelsesplanen er dermed omdrejningspunkt for den løbende dialog mellem politikere, interessenter og administration om status og udvikling af beskæftigelsesindsatsen i Syddjurs Kommune.

Beskæftigelsesplanens opstillede mål er inspireret af de udmeldte ministermål på området. Arbejdsmarkedsudvalget og repræsentation fra kommunens virksomheder, uddannelsesinstitutioner og faglige organisationer i Beskæftigelsesforum Syddjurs, har kvalificeret strategien for indsatsen. Beskæftigelsesplanen flugter ligeledes med Syddjurs Kommunes [Beskæftigelsespolitik 2015-2019](#), der har unge, langtidsledige, forsørgere med udsatte børn, borgere ramt af sygdom samt udsatte borgere som prioriterede målgrupper.

Det store nationale fokus på job og uddannelse er kommet til udtryk gennem en række reformer og lovændringer i de seneste år; Førtidspensions- og fleksjobreform (2013), kontanthjælpsreformen (2014), Sygedagpengereformen (2014), første del af beskæftigelsesreformen (2015) og sidste del af sygedagpengereformen (2015). Også i 2016 blev der vedtaget nye lovændringer, der vil få stor indflydelse på den strategi og udvikling, der kommer til at kendetegne beskæftigelsesindsatserne i 2017. Især indførelsen af kontanthjælpsloftet og vedtagelsen af 225 timers-reglen, som er en del af Jobreformens første fase, har haft stor indflydelse på strategien i 2017.

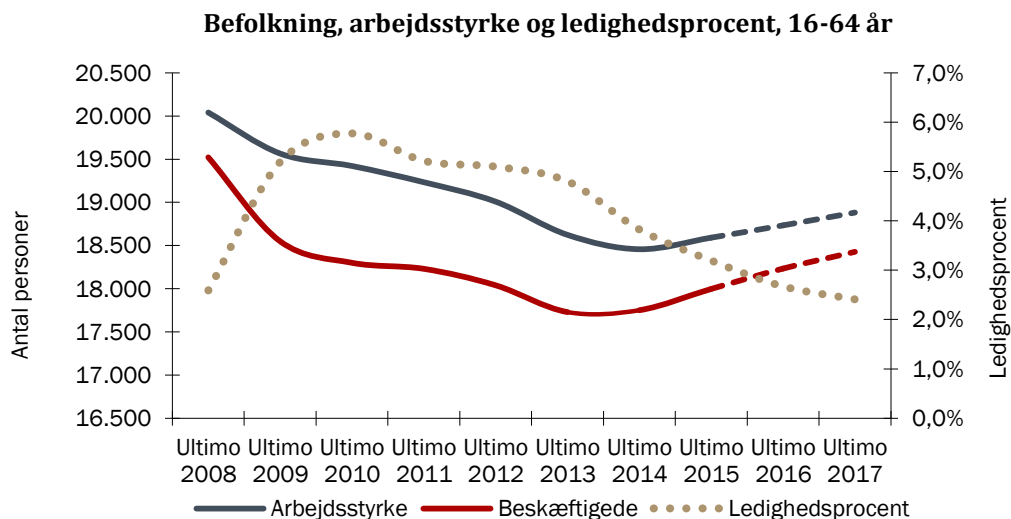
Kapitel 1

De beskæftigelsespolitiske udfordringer i Østjylland og Syddjurs

Den arbejdsmarkedspolitiske udvikling i Syddjurs Kommune er i høj grad afhængig af de strukturelle udfordringer i Østjylland. Ligesom i resten af landet medførte den økonomiske krise i 2008 et efterfølgende stort fald i beskæftigelsen i Syddjurs Kommune. Selvom ledigheden nu igen er faldende, står Syddjurs Kommune fortsat overfor udfordringer blandt andet på baggrund af den demografiske udvikling i kommunen.

Arbejdsstyrken

De seneste år har arbejdsstyrken såvel som andelen af beskæftigede i Syddjurs Kommune været svagt stigende, mens ledigheden fortsat er faldende. I en fremskrivning frem mod 2017 ser udviklingen ud til at fortsætte, hvorved 18.882 forventes at være i arbejdsstyrken ved udgangen 2017, mod 18.591 ved udgangen af 2015. Den samlede befolkning i Syddjurs Kommune var ved udgangen af 2015 på 41.889 borgere.



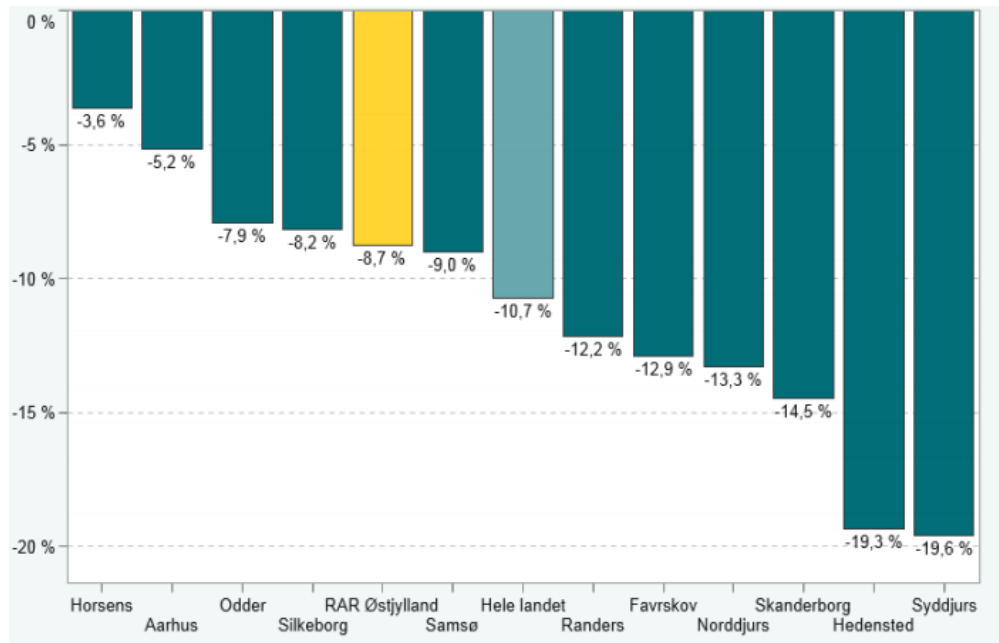
Kilde: Kommunefremskrivning, STAR

Der er en stigende samarbejdsgrad med de lokale virksomheder i Syddjurs Kommune. Udviklingen er i overensstemmelse med det skifte, der har været i den overordnede beskæftigelsespolitik med i endnu højere grad at sætte fokus på efterspørgselssiden, virksomhedernes behov for arbejdskraft samtidig med, at der er fokus på målrettet opkvalificering af ledige.

Ledigheden falder

Fra januar 2015 til januar 2016 har Syddjurs haft et fald i ledigheden på 19,6 pct, og har således i perioden haft det største procentvise fald i forhold til sammenligningskommunerne i RAR Østjylland.

Udvikling i ledighed, januar 2015-januar 2016



Kilde: Rar-bm.dk

I juli 2016 ligger bruttoledigheden på 2,9 pct, hvilket er under gennemsnittet i RAR Østjylland på 3,7 pct.

Fremskrives ledigheden på a-kasser forventes en faldende ledighed i alle a-kassegrupper. De største procentvise fald i ledigheden forventes inden for byggefagene og de selvstændige med fald på hhv. 14 pct. og 10 pct. Det svarer til hhv. 20 og 70 færre fuldtidsledige.

Antalsmæssigt forventes ledigheden at falde mest hos akademikerne, 3F, funktionærer og tjenestemænd og ikke forsikrede. For disse grupper forventes ledigheden at falde med hhv. 210, 190 og 130 fuldtidspersoner.

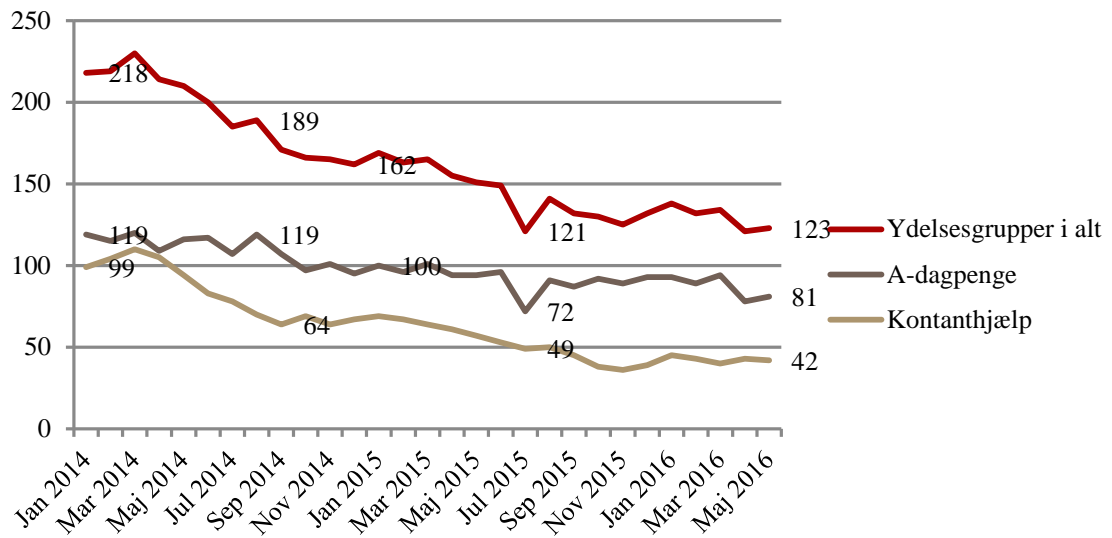
Langtidsledigheden falder fortsat

Betegnelsen "langtidsledig" omfatter personer, der har været ledige/i aktive tilbud i minimum 80 pct. af tiden inden for de seneste 52 uger.

For både a-dagpengemodtagere og kontanthjælpsmodtagere er langtidsledigheden i Syddjurs faldet markant fra januar 2014 til maj 2016.

Andelen af langtidsledige A-dagpengemodtager er faldet fra 119 til 81, mens andelen af de langtidsledige på kontanthjælp er faldet fra 99 til 42. Udviklingen i begge grupper ses i grafen nedenfor.

Antal langtidsledige personer fra januar 2014 til maj 2016



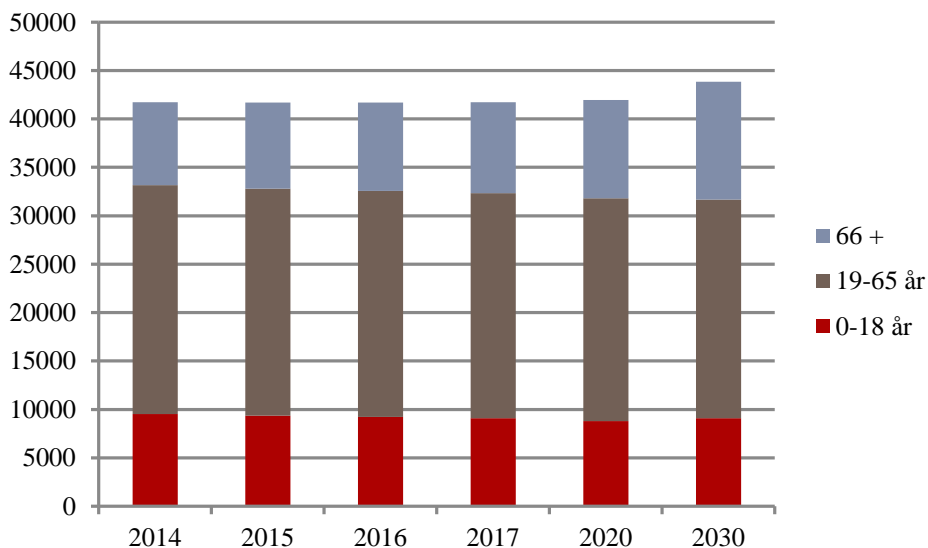
Kilde: Jobindsats.dk

Langtidsledigheden er fortsat en stor udfordring, idet borgere, der tilbringer længere perioder i ledighed, har sværere end andre ved at genvinde fodfæste på arbejdsmarkedet. Det gælder særligt seniorer, der har større risiko for at ende i langtidsledighed end andre ledige.

Den demografiske udfordring i Syddjurs

På kort sigt er det tilfredsstillende, at færre bliver ledige, mens arbejdsstyrken samtidig er svagt stigende. På længere sigt vil udviklingen dog ændre sig til at være en betydelig afgang fra arbejdsstyrken, idet aldersgruppen 66+ er stigende.

Befolkningen i Syddjurs efter alder i 2014, 2015 og 2016 og fremskrevet til 2030



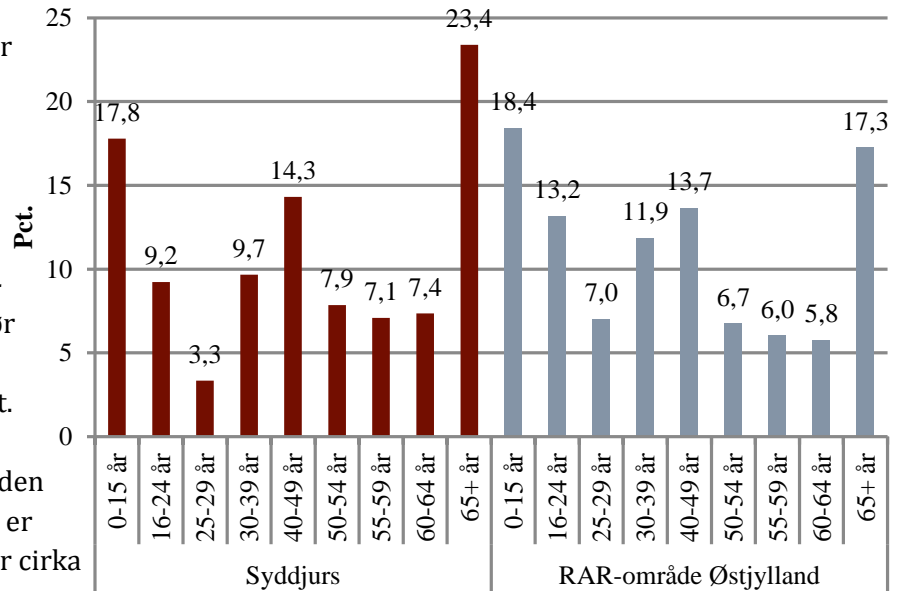
Kilde: Danmarks Statistik, Statistikbanken, FOLK1, FRM114

På figuren ovenfor kan man se det fald, der er sket i aldersgruppen 0-18 og 19-65 år i perioden 2014 til 2016 med hhv. 290 og 322 borgere. Samtidig er der sket en stigning i aldersgruppen 66+

med 590 borgere. Fra 2016 til 2030 forventes der at ske et yderligere fald i både aldersgruppen 0-18 årige og 19-65 årige. Derimod forventes aldersgruppen over 66 år at stige markant. Med andre ord bliver arbejdsstyrken på sigt mindre, selvom befolkningstallet stiger, og det kan blive vanskeligt for virksomhederne at skaffe den nødvendige arbejdskraft.

Pr. 1. januar 2016 er andelen af befolkningen i Syddjurs over 65 år på 23,4 pct. hvilket er væsentligt højere end de sammenlignelige kommuner i RAR Østjylland med 17,3 pct. Samtidig ses det, at andelen af unge mellem 16-24 år og 25-29 år samlet set udgør 12,5 pct., mens den i resten af RAR Østjylland udgør 20,2 pct. De 12,5 pct. svarer til, at kun omkring 5200 personer ud af den samlede befolkning i Syddjurs er mellem 16-29 år. Ud af disse er cirka 240 i juni 2016 kendte i Jobcenter Syddjurs.

Befolkningen fordelt på alder pr. 1. januar 2016

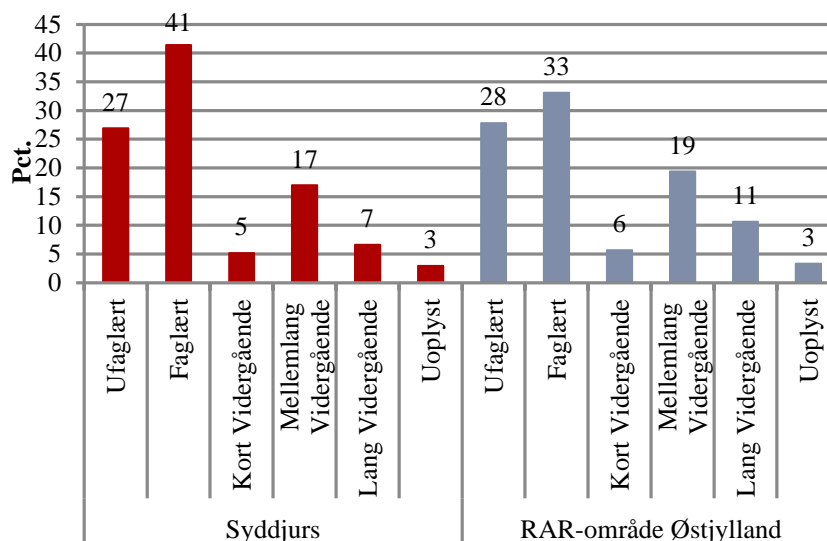


Kilde: RAR-bm.dk

Den uddannelsesmæssige profil

Syddjurs Kommune har en vigtig opgave i at skabe fortsat vækst i beskæftigelsen samtidig med, at afgang fra arbejdsstyrken modvirkes, og der sikres en overensstemmelse mellem udbud og efterspørgsel indenfor kompetenceområder. De seneste tal fra 2014 viser, at langt størstedelen af arbejdsstyrken i Syddjurs svarende til 41 pct. er faglærte. Det er denne gruppe, der adskiller sig mest fra de sammenlignelige kommuner i RAR-Østjylland, hvor gennemsnittet af de faglærte ligger på 33 pct. I Syddjurs ligger gruppen af de ufaglærte anden højest med 27 pct. - her ligger sammenligningskommunerne på 28 pct.

Arbejdsstyrken fordelt på uddannelse 2014



Kilde: Rar-bm.dk

Landspolitisk er der en målsætning om, at minimum 25 pct. af de unge skal vælge en erhvervsuddannelse direkte efter 9. eller 10. klasse i 2020. Målsætningen er, at andelen skal hæves til 30 pct. i 2025. Ungdommens Uddannelsesvejledning følger de unge i Syddjurs Kommune tæt og har i forbindelse med optag til ungdomsuddannelser i 2016 lavet en opgørelse af, hvilke uddannelser de unge i Syddjurs Kommune vælger. Ifølge tilmeldingstallene for unge med bopæl i Syddjurs Kommune har 23 pct. i 2016 valgt en erhvervsuddannelse direkte efter 9. eller 10. klasse. Landstallet er 18,4 pct. Syddjurs Kommunes unge er således godt på vej ift. at opfylde målsætningen i 2020¹.

Personer på offentlig forsørgelse

En opgørelse fra Jobindsats.dk viser, at der i marts 2016 er 5633 personer på offentlig forsørgelse i Syddjurs Kommune, svarende til 21,3 pct. af arbejdsstyrken. Syddjurs Kommune har således den 5. højeste andel af arbejdsstyrken på offentlig forsørgelse i RAR Østjylland. Samtidig er der dog over de seneste 12 måneder sket et fald i antallet af personer på offentlig forsørgelse med 259 personer, hvilket svarer til en nedgang på 4,4 pct.- en positiv udvikling der kun er overgået af Hedensted og Favrskov Kommune.

Periode 2016	Kommune	Antal fuldtidspersoner seneste måned	Andel af arbejdsstyrke	Udvikling seneste 12 mdr.	Udvikling pct. seneste 12 mdr
marts	Hele landet	721.566	19,5%	-22.915	(3,1%)
marts	RAR Øst	113.243	19,9%	-2.327	(2,0%)
marts	Aarhus	43.820	19,2%	-538	(1,2%)
marts	Randers	14.506	23,1%	-418	(2,8%)
marts	Horsens	12.357	21,9%	23	0,2%
marts	Silkeborg	11.178	19,3%	-233	(2,0%)
marts	Skanderborg	6.268	16,8%	-111	(1,7%)
marts	Norrdjurs	5.658	22,8%	-150	(2,6%)
marts	Syddjurs	5.633	21,3%	-259	(4,4%)
marts	Hedensted	5.308	18,2%	-287	(5,1%)
marts	Favrskov	5.110	17,1%	-303	(5,6%)
marts	Odder	2.804	20,3%	-40	(1,4%)
marts	Samsø	602	26,7%	-11	(1,8%)

Kilde: Jobindsats.dk

(Tal i parentes indikerer nedgang)

¹ Se punkt 196 på dagsorden for AU udvalgs møde d. 7. juni 2016

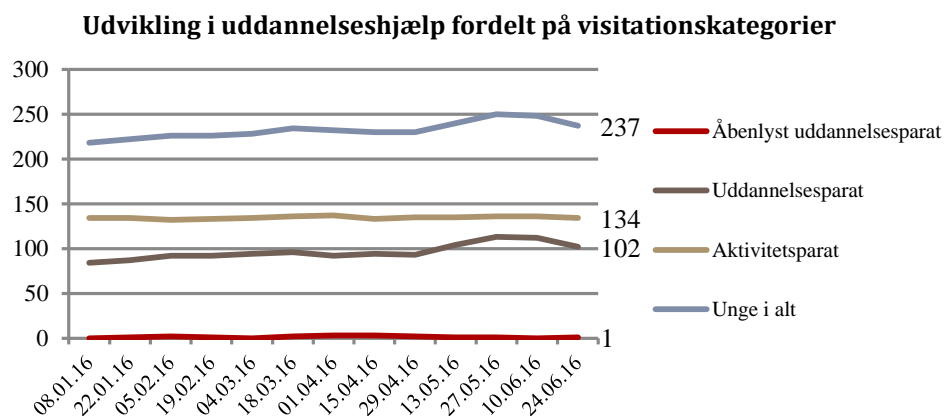
Det største fald i personer på offentlig forsørgelse ses i antallet af personer på efterløn, a-dagpenge og revalidering. På enkelte områder er antallet af personer steget. Dette gælder for fleksjob, jobafklaringsforløb og ressourceforløb med henholdsvis 56, 84 og 30 helårspersoner².

Ydelse	Måned i 2016	Antal fuldtidspersoner	Udvikling i antallet de seneste 12 måneder
A-dagpenge	april	485	-75
Efterløn	april	672	-93
Fleksjob	april	825	56
Førtidspension	marts	1.685	-21
Jobafklaringsforløb	april	169	84
Kontanthjælp	april	556	-17
Ledighedsydelse	april	111	-69
Midlertidig arbejdsmarkedsydelse	april	22	-38
Ressourceforløb	april	90	30
Revalidering	april	60	-79
Sygedagpenge	april	559	-62
Uddannelseshjælp	april	219	-58
I alt		5452	5804

Kilde: Jobindsats.dk

Unge på uddannelseshjælp

Udviklingen i antal unge på uddannelseshjælp er faldet over de seneste år fra 300 i januar 2014 til 237 i juni 2016. Som grafen nedenfor viser, har der dog siden starten af 2016 igen været en opadgående tendens i det samlede antal. Grafen illustrerer også, at andelen af de aktivitetsparate er status quo, og at stigningen i antal skal ses på andelen af de unge, der er visiteret uddannelsesparate.

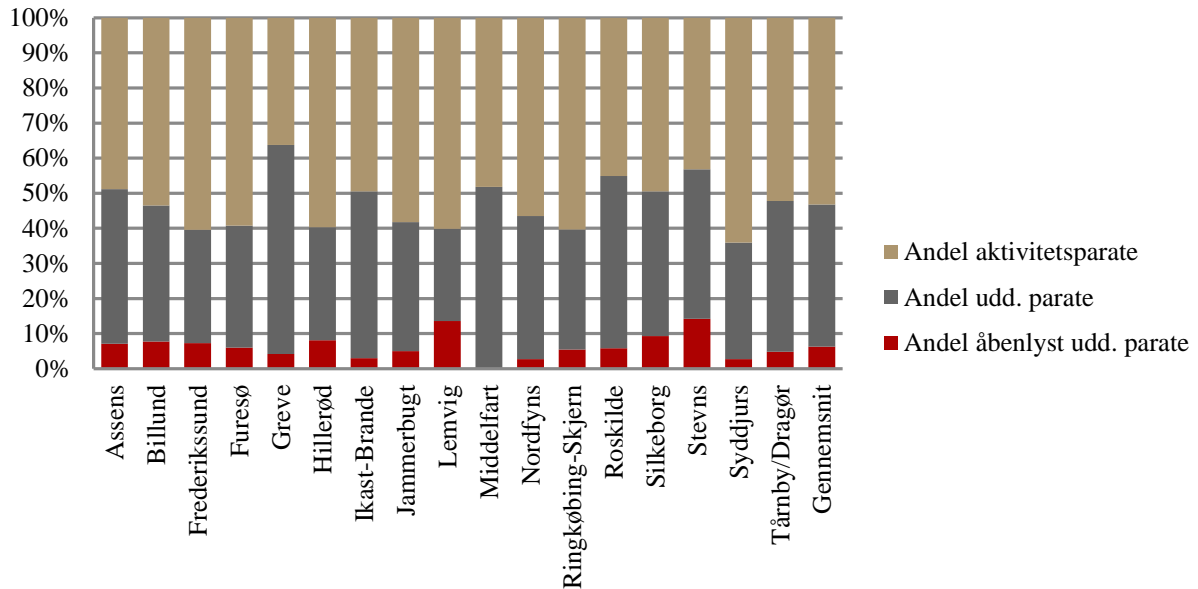


Kilde: Jobindsats.dk

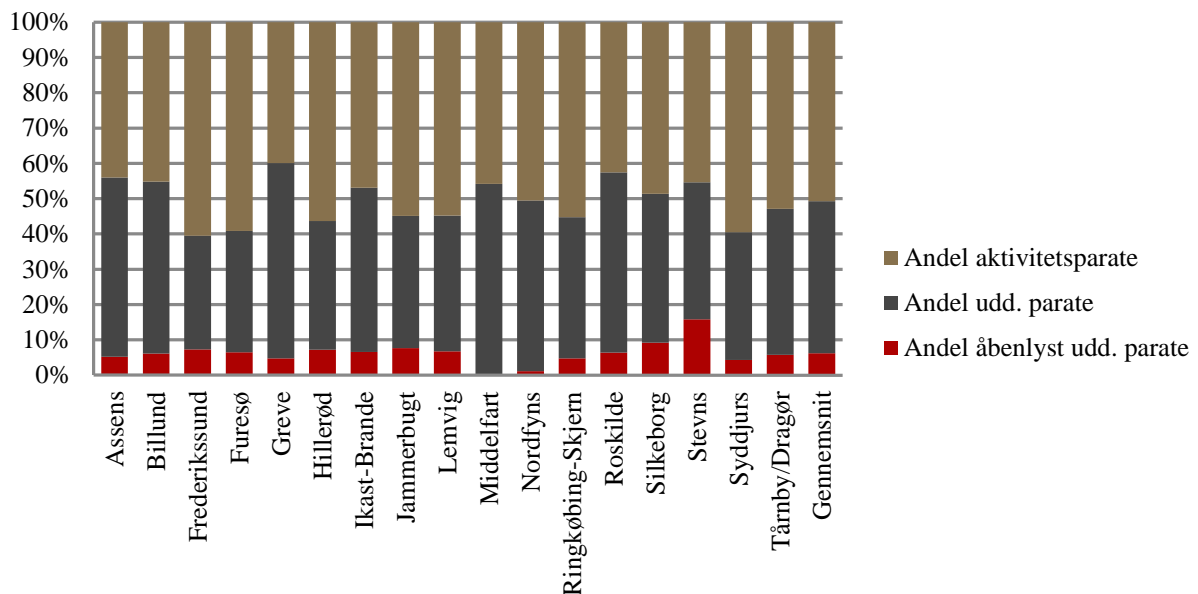
² Vær opmærksom på, at det samlede antal fuldtidspersoner adskiller sig fra antallet i grafen på forrige side, idet der er forskel i de måneder, tallene er aflæst.

Syddjurs Kommune visiterer procentmæssigt flere aktivitetsparate end gennemsnittet af de sammenlignelige kommuner. Dog er andelen faldet en smule fra 64% juli 2015 til 60% juli 2016.

Fordeling på visitationskategorier på uddannelseshjælp juli 2015



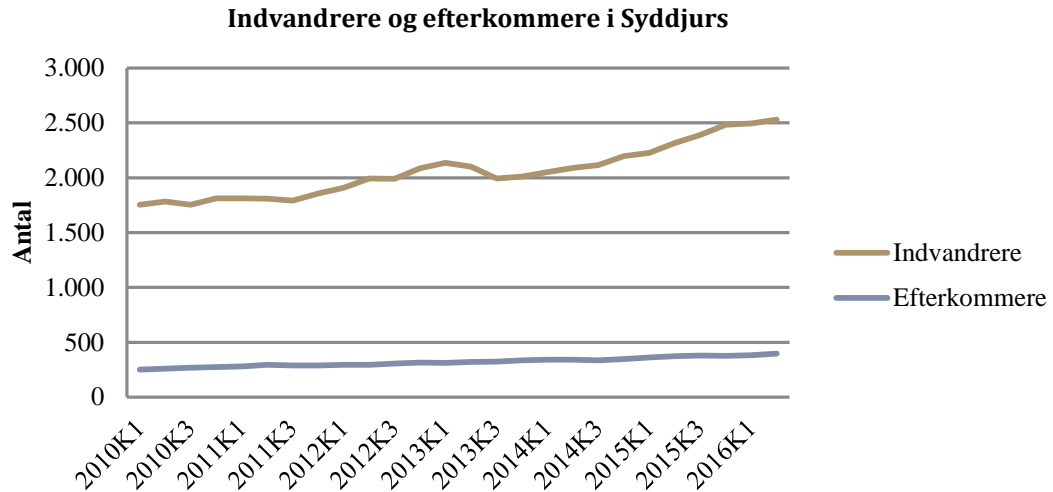
Fordeling på visitationskategorier på uddannelseshjælp juli 2016



Kilde: Jobindsats.dk

Flygtninge og indvandrere i Syddjurs

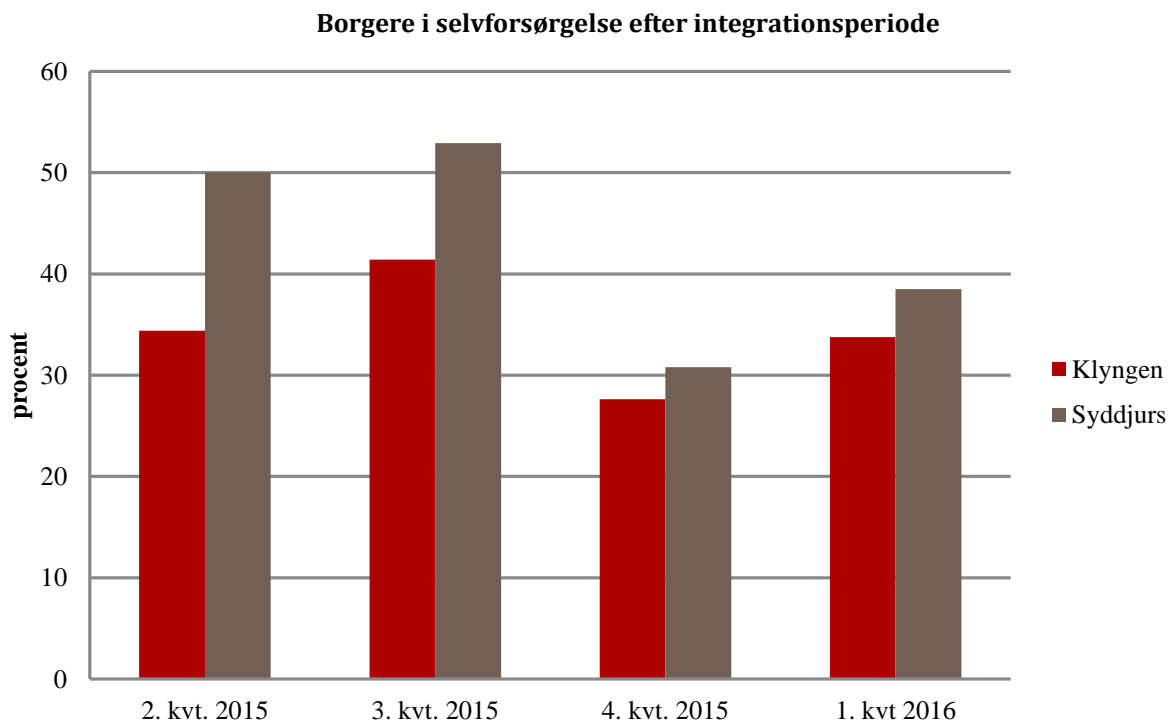
Tilstrømningen af flygtninge og indvandrere til Syddjurs Kommune er steget markant de seneste år. Der er således sket en stigning på over 750 personer fra starten af 2010 til midten af 2016. Kvoten for 2017 forventes at blive på 46.



Kilde: Danmarks Statistik

Andelen af borgere, der har været selvforsørgende efter endt integrationsperiode, har for Syddjurs Kommune ligget over klyngen det meste af 2015, men er faldet markant i det sidste kvartal.

Den resterende andel er fortsat på kontanthjælp.



Kilde: jobindsats.dk

I januar 2016 var der i alt 203 borgere i Syddjurs Kommune, der deltog i danskundervisning på LærDansk. Fordelingen på danskundervisningens niveauer DU1, DU2 og DU3³ i januar 2016 i Syddjurs Kommune fremgår nedenfor. Til sammenligning ses de landsdækkende tal, der dog stammer fra august 2016.

Danskniveau	Syddjurs Kommune	Landsdækkende
DU1	30%	40%
DU2	65%	50%
DU3	5%	10%

Aldersfordelingen af kontanthjælpsmodtagere omfattet af integrationsprogrammet eller integrationsydelse pr. juli 2016 er vist i tabellen til højre. Med næsten 45 pct. unge under 30 år er der fortsat gode muligheder for at skabe en varig tilknytning til arbejdsmarkedet med de rette indsatser.

Alder	Antal
18-24 år	41
25-29 år	70
30-39 år	92
40-49 år	29
50-59 år	12
60-65 år	3
Over 65 år	3
Total	250
Kilde: Workbase Statistik	

Færre arbejdspladser, men flere i job

Den seneste opgørelse over arbejdspladser i Syddjurs Kommune er fra 2014. Opgørelsen viser, at der i 2014 var 14.099 arbejdspladser, hvor der til sammenligning var 15.192 tilbage i 2009. Med små udsving har der altså været en negativ vækst i antallet af arbejdspladser med -7 pct. i perioden. Alene fra 2013 til 2014 er der sket et fald på 798 arbejdspladser.

Betragtes antallet af beskæftigede i samme periode, er det dog steget en smule; fra 19.379 i 2013 til 19.425 i 2014. Selvom antallet af arbejdspladser er faldet, er der altså blevet oprettet og besat flere stillinger.

Det største fald ses i antallet af arbejdspladser indenfor branchen "handel og transport mv.", hvor der er sket et fald på 477 arbejdspladser. Kun to brancher har oplevet en lille fremgang; "information og kommunikation" med 3 arbejdspladser, samt "landbrug, skovbrug og fiskeri" med 23 arbejdspladser.

Flaskehalse på arbejdsmarkedet

Selvom der er en positiv udvikling i beskæftigelsen, er der stadig flaskehalse på arbejdsmarkedet med brancher, hvor der er hhv. for få og for mange hænder i forhold til behovet for arbejdskraft. Der er siden andet halvår af 2015 begyndt at vise sig en stigning i antallet af forgæves rekrutteringer. I oversigten nedenfor er markeret de fem brancher i Østjylland, der i foråret 2016 har haft det største antal forgæves rekrutteringer. Tilsammen står de fem brancher for 2/3 af de forgæves rekrutteringer i Østjylland. De fem brancher har samtidig en høj andel af forgæves rekrutteringer i forhold til antallet af beskæftigede i branchen.

³ DU1 er for flygtninge med ingen eller kort skolegang. DU2 er for flygtninge med grundlæggende skolegang, mens DU3 er for de, der har mere end 10 års skolegang og solidt kendskab til fremmedsprog.

Stillinger, der er rekrutteret forgæves til, i antal og i procent i forhold til beskæftigede

Branche	Østjylland		Landsplan
	Antal	Procent	Procent
Landbrug, skovbrug og fiskeri	43	0,4	1,3
Råstofindvinding	0	0	0
Industri	217	0,5	0,4
Energiforsyning	5	0,3	0,4
Vandforsyning og renovation	0	0	0,1
Bygge og anlæg	291	1,3	1,4
Handel	414	0,6	0,5
Transport	88	0,5	0,8
Hotel og restauration	153	1,1	1,9
Information og kommunikation	116	0,8	1,3
Finansiering og forsikring	90	1	0,6
Ejendomshandel og udlejning	108	1,7	0,9
Vidensservice	192	0,8	0,8
Rejsebureauer, rengøring mv.	43	0,2	0,6
Offentlig adm., forsvar og politi	0	0	0,1
Undervisning	27	0,1	0,2
Sundhed og socialvæsen	91	0,1	0,2
Kultur og fritid	5	0,1	0,1
Andre serviceydelser mv.	126	1,3	0,5
Uoplyst	0	0	0,8
Samlet	2.008	0,5	0,6

Kilde: Rekrutteringsundersøgelse 2016, RAR

Syddjurs – en pendlerkommune

I 2014 var der 4393 personer med bopæl i andre kommuner, som indpendlede til job i Syddjurs. Det svarer til, at 31 pct. af stillingerne i Syddjurs Kommune var besat af indpendlere. Samtidig var der 9719 personer med bopæl i Syddjurs, der udpendedlede til job i andre kommuner. Det betyder, at cirka 50 pct. af de beskæftigede med bopæl i Syddjurs Kommune arbejdede i andre kommuner. Dette tal er 1 pct. højere end i 2013, hvor tallet udgjorde 49 pct.

De brancher, der trækker flest pendlere med bopæl i Syddjurs til at tage arbejde i andre kommuner, er "Industri, råstofudvinding og forsyningsvirksomhed", "Information og kommunikation" samt "Finansiering og forsikring".

Opsamling på de beskæftigelsespolitiske udfordringer i Syddjurs Kommune

Ud fra ovenstående gennemgang af situationen på beskæftigelsesområdet i Syddjurs Kommune kan det konkluderes, at der i de kommende år vil opstå udfordringer i forhold til beskæftigelsen i kommunen. På baggrund af den demografiske fremskrivning og den uddannelsesmæssige sammensætning af befolkningen risikerer kommunen at komme til at mangle kvalificeret arbejdskraft i fremtiden og samtidig stå med et overskud af ufaglært arbejdskraft. Færrest mulige må derfor falde ud af arbejdsmarkedet på grund af sygdom eller ledighed, mens tilgangen til arbejdsmarkedet skal øges via unge, flygtninge og udsatte ledige.

Kapitel 2

Syddjurs Kommunes mål for beskæftigelsesindsatsen

Målene for beskæftigelsesindsatsen i 2017 er udarbejdet med baggrund i ovenstående beskrivelse af udfordringerne på beskæftigelsesområdet i Syddjurs Kommune. Målene er samtidig inspireret af de udmeldte ministermål, der er vedlagt som bilag. De konkrete resultatmål og strategier på områderne er beskrevet i de følgende afsnit.

Mål for beskæftigelsesindsatsen 2017 i Syddjurs Kommune:

- Virksomhederne skal sikres den nødvendige og kvalificerede arbejdskraft
- Unge skal have en uddannelse eller en varig tilknytning til arbejdsmarkedet
- Udsatte ledige og sygemeldte skal tættere på arbejdsmarkedet
- Flygtninge og familiesammenførte skal være selvforsørgende

Jobcenterets primære formål er at understøtte borgeren i at komme i job eller uddannelse, og vejen til selvforsørgelse er det primære omdrejningspunkt i vores møde med borgeren. Derfor mødes alle borgere med et fokus på de ressourcer og kompetencer som den enkelte besidder, og der arbejdes på en individuelt tilrettelagt indsats, der skal sikre det rette tilbud på det rette tidspunkt.

Den individuelle indsats foregår inden for en rammesætning af strategiske retningslinjer og lovgivningen på området. Den overordnede strategi sætter rammerne for beskæftigelsesindsatsen og i forlængelse heraf formuleres seks overordnede fokusområder for indsatsen:

- Jobcenteret skal foretage en kvalificeret visitation af personer, som er omfattet af den aktive beskæftigelsesindsats.
- Jobcenteret skal arbejde metodisk med ret og pligt som aktiv medspiller i forhold til at opnå progression i den enkeltes tilknytning til arbejdsmarkedet.
- Jobcenteret skal præstere en indsats, der løbende bringer borgeren tættere på at kunne forsørge sig selv.
- Alle skal motiveres i forhold til eget potentiale. Det betyder, at alle skal udfordres på personlig, faglig og geografisk mobilitet.
- Jobcenterets primære redskab er den virksomhedsrettede indsats for at understøtte tilknytning, oplæring og afklaring i forhold til job og uddannelse samt sikre et godt rekrutteringsgrundlag for virksomhederne

Kapitel 3

Virksomhederne skal sikres den nødvendige og kvalificerede arbejdskraft

Der er behov for at styrke Jobcenterets samarbejde med virksomhederne for herigennem at kunne levere en proaktiv og systematisk hjælp til rekruttering af arbejdskraft samt uddannelse og opkvalificering. Der er også et stærkt behov for at arbejde målrettet med at undgå fremtidige flaskehalse på arbejdsmarkedet.

Et godt samarbejde med virksomhederne bidrager til øget viden om virksomhedernes behov for arbejdskraft og målretter dermed opgaven med at formidle relevante jobmatch, etablere løntilskud eller virksomhedspraktikker, der optimalt afføder aftaler om fastansættelse på ordinære vilkår. I den sammenhæng bidrager et tæt samarbejde ligeledes til, at Jobcenter Syddjurs nemmere og mere målrettet kan tilbyde udsatte borgere en relevant virksomhedsrettet indsats.

Jobcenter Syddjurs ønsker at være virksomhedernes foretrukne og naturlige samarbejdspartner og betragter relationen til virksomhederne som helt afgørende for, at ledige kommer i varig beskæftigelse. Jobcenteret finder det derfor vigtigt og relevant at måle på virksomhedernes tilfredshed med kontakten til Virksomhedsservice og med de løsninger, som virksomheder og virksomhedskonsulenter skaber i fællesskab.

Derudover er det afgørende for det fremtidige arbejdsmarked, at personer med sygdom eller nedsat arbejdsevne fastholdes på deres arbejdsplads, hvorfor der opstilles et resultatmål om at øge andelen af delvise raskmeldinger.

Resultatmål 1

- A. Spørgeundersøgelse om virksomhedernes samarbejde med Virksomhedsservice skal afspejle en stigende tilfredshed i løbet af 2017.
- B. Vi vil ligge bedst i klyngen (med undtagelse af Samsø) på andelen af delvise raskmeldinger svarende til, at 15,4 pct. af alle sygedagpengesager er delvise raskmeldinger i december 2017.
(svarer til at gå fra gns. 91 til 95 delvise raskmeldinger om ugen)
Syddjurs Kommune ligger i juli 2016 som nummer 7 i klyngen med et snit på 13 pct

Initiativer der skal sikre virksomhederne den nødvendige og kvalificerede arbejdskraft

For at styrke den virksomhedsrettede indsats vil Jobcenter Syddjurs:

- Leverer en let tilgængelig og professionel virksomhedsservice
- Sikre et smidigt tværgående samarbejde til nærliggende jobcentre, så virksomhederne oplever professionel rekrutteringshjælp udover kommunegrænsen.
- Udvide Jobcenterets kommunikationskanaler for at nå virksomhederne.
- Understøtte virksomhederne i afklaring omkring opkvalificeringsbehov og udbrede viden om voksenlærlingeordningen og IGU (Integrationsgrunduddannelsen).
- Etablere løbende samarbejdsaftaler herunder aftaler om virksomhedscentre og sprogpraktikker, der kan understøtte etablering af praktik og løntilskudspladser for jobparate, sygemeldte og udsatte ledige.
- Understøtte virksomhederne i modtagelsen af ledige og sygemeldte i virksomhedspraktik, så virksomhedspraktikken bliver så effektivt som muligt.
- Afsøge markedet for ordinære jobs med lavt timetal, der kan understøtte udsatte borgeres vej ind på arbejdsmarkedet.
- Understøtte de mindre virksomheder i forhold til de administrative opgaver, som knytter sig til samarbejdet mellem virksomheder og jobcenter.
- Understøtte et attraktivt erhvervsliv i Syddjurs Kommune ved tæt samarbejde med Team Erhverv og Vækst.

For at begrænse langtidsledigheden vil Jobcenter Syddjurs:

- Møde alle ny-ledige borgere med tydelige og positive forventninger om hurtigst muligt at finde et alternativ til offentlig forsørgelse – herunder forsøges det at vende borgeren i døren ved at præsentere et ordinære job.
- Have et målrettet samarbejde med vikarbureauer for at bringe ledige tættere på arbejdsmarkedet.
- Have fokus på job, voksenlærling, ordinær uddannelse samt anvendelse af realkompetencevurdering for at flytte borgeren fra ufaglært til faglært.
- Tilbyde alle ledige hjælp til CV-skrivning og jobansøgning.

Kontanthjælpsmodtagere:

- Får en tidlig indsats i form af to ugers jobsøgningsforløb med efterfølgende nytteindsats.
- Efter 13. forløbsuge igangsættes tilbud efter individuelt behov i form af virksomhedsrettet indsats eller nytteindsats.
- Pålægges at søge tre jobs ved hver myndighedsamtale.
- Gives mulighed for at deltage frivilligt i Jobværksted

Forsikrede ledige:

- Får en tidlig indsats ved seks jobsamtaler i løbet af de første seks måneder.
- Gives et aktivt tilbud senest ved tre måneders ledighed.
- Tilbydes et intensivt jobsøgningsforløb for særligt udfaldstruede i dagpengesystemet. Der er fokus på ufaglærte, seniorer, visse akademikere samt borgere med sporadisk tilknytning til arbejdsmarkedet.
- Samarbejdet med de a-kasser, der har den største andel af langtidsledige, styrkes.

- Opkvalificering af borgere med få faglige formelle kompetencer sker med afsæt i 6 ugers jobrettet uddannelse

Ledighedsydelse:

- Får en tidlig indsats og et intensiveret samtaleforløb med første samtale og tilbud inden for to uger på ydelsen.
- Borgere med mere end 51 ugers ledighed får et intensiveret samtaleforløb under hele ledighedsforløbet.

For at understøtte, at virksomhederne fastholder den arbejdskraft, de har brug for, vil Jobcenter Syddjurs:

- Arbejde intensivt med arbejdspladsfastholdelse og delvise raskmeldinger ved bl.a. at udbrede kendskabet til Fast Track ordningen og fastholdelseskonsulenten gennem offensiv markedsføring.
- Lave en tidlig indsats med en sags-screening og kontakt til eventuel arbejdsgiver med henblik på at målrette det videre forløb.
- Anvende virksomhedsrettede tilbud allerede i den tidlige indsats.
- Vurdere den sygemeldtes arbejdsevne i forhold til et bredt arbejdsmarkedsperspektiv
- Sikre at den sygemeldte er i et eller flere aktive tilbud indtil uge 22.

For at understøtte, at sygemeldte borgere uden arbejdsgiver ikke kommer for langt væk fra arbejdsmarkedet, vil Jobcenter Syddjurs:

- Finde et relevant tilbud med fx et sundhedsaspekt eller virksomhedspraktik som en del af en tidlig indsats.
- Sikre at den sygemeldte er i et eller flere aktive tilbud indtil uge 22.

Kapitel 4

Unge skal have en uddannelse eller en varig tilknytning til arbejdsmarkedet

Gruppen af unge udgør et vigtigt potentiale for at øge arbejdsstyrken. Indsatsen i forhold til de unge vil have fokus på, at de unge, der har en erhvervs kompetencegivende uddannelse, hurtigst muligt får stabil tilknytning til arbejdsmarkedet, og at de unge uden uddannelse motiveres og afklares i forhold til uddannelsesvalg. Der opstilles derfor resultatmål for afgang fra uddannelseshjælp til hhv. uddannelse eller beskæftigelse.

En større gruppe af unge på offentlig forsørgelse har andre problemer end ledighed, og for denne gruppe af unge vil motivationen for uddannelse ofte være begrænset. Jobcenteret arbejder for, at de motiveres til uddannelse eller job gennem en virksomhedsrettet indsats, der kan give de unge med begrænset erhvervserfaring en arbejdsidentitet.

I indsatsen er der fokus på at møde alle unge med positive forventninger om at mestre eget liv og med kravet om at gennemføre en uddannelse.

Resultatmål 2

- A. Afgang fra uddannelseshjælp til uddannelse skal over året som minimum være på niveau med klyngen. Gennemsnittet for Syddjurs Kommune ligger i marts 2016 på 20,2 pct. mod klynges 21 pct.
- B. Afgang fra uddannelseshjælp til beskæftigelse skal over året som minimum være på niveau med klyngen. Gennemsnittet for Syddjurs Kommune ligger i marts 2016 på 19,6 pct. mod klynges 29,1 pct.

Initiativer der skal sikre, at unge får en uddannelse eller en varig tilknytning til arbejdsmarkedet

For alle unge vil Jobcenter Syddjurs:

- Gennemføre læse-, skrive- og regnetest, hvis den unge ikke allerede har gennemført en ungdomsuddannelse.
- Samarbejde tæt med borgeren og UU for at identificere og udfolde uddannelsesmuligheder.
- Lave kontinuerlig aktivering.
- Tilbyde Almen Voksenuddannelse til unge, der mangler almene kompetencer.

Åbenlyst uddannelsesparate:

- Pålægges at søge 2-3 realistiske uddannelser afstemt med behovet på arbejdsmarkedet.
- Får relevant opfølgning frem mod uddannelsesstart.
- Henvises til nyttejob indtil uddannelsesstart

Uddannelsesparate:

- Henvises til et udviklingsforløb på to uger for at afklare ressourcer og barrierer i forhold til uddannelse - herunder udarbejdelse af en uddannelsesplan ved UU.
- Efter udviklingsforløbet aktiveres den unge i nyttejob i 8 uger, eller deltager på brobygningsforløb i 13-26 uger.
- Pålægges at komme med 2-3 realistiske uddannelsesønsker i forhold til egne kompetencer og behovet på arbejdsmarkedet
- Tilbyde virksomhedsrettede eller uddannelsesforberedende tilbud for at sikre motivation og fremdrift i arbejdet med uddannelsesplanen
- Tilbyde fastholdelsesmentor for unge med risiko for at frafalde en ungdomsuddannelse

Aktivitetsparate:

- Henvises til et tværfagligt udviklingsforløb på seks uger for at afklare ressourcer i forhold til uddannelse og eventuelle jobmål.
- En udvalgt gruppe langtidsledige aktivitetsparate unge får intensiveret samtalefrekvensen med henblik på at gøre dem uddannelsesparate.
- Får en individuel tilrettelagt aktivering primært i virksomhedsrettede tilbud eller andre indsats, der understøtter, at den unge bliver uddannelsesparat.

- Tilknyttes virksomhedsmentorer, socialmentorer, studiestartsmentorer eller fastholdelsesmentorer i de tilfælde, hvor det findes gavnligt.
- Samarbejdes med UU om vurderingen af, hvorvidt unge under 25 år med betydelig nedsat funktionsevne kan indstilles til en særligt tilrettelagt uddannelse

13 – 17 årige:

- UU har ansvaret for at understøtte folkeskolen i den erhvervsorienterede uddannelse af de 13 - 17 årige, samt en forebyggende indsats for unge, der har afsluttet folkeskolen, men som nu står uden skoletilknytning

Unge med en kompetencegivende uddannelse:

- Gives en virksomhedsrettet indsats for at sikre den hurtigst mulige vej til arbejdsmarkedet

Kapitel 5

Udsatte ledige og sygemeldte skal tættere på arbejdsmarkedet

Beskæftigelsesgraden er betydeligt lavere blandt nogle grupper end andre. Det gælder eksempelvis personer med funktionsnedsættelser herunder psykiske lidelser. Årsagen er, at nogle borgere i udkanten af arbejdsmarkedet har sammensatte problemer, der gør vejen til beskæftigelse sværere end for andre grupper af ledige.

Det er for netop borgere med komplekse problemer afgørende, at kommunen prioriterer en forebyggende, helhedsorienteret og tværfaglig indsats. Det skal blandt andet understøtte, at flere kan deltage i forløb på virksomheder og dermed styrke chancen for at gå i ordinært job.

For at sikre, at virksomhederne kan få den arbejdskraft, de har behov for på længere sigt, skal der arbejdes for at øge arbejdsstyrken. Jobcenteret vil fortsat have øget fokus på, at indsatsen i forhold til sygemeldte borgere langt fra arbejdsmarkedet skal understøtte, at de sygemeldte ikke oplever social eksklusion, hvilket kan blive en barriere for at vende tilbage til arbejde. I dette perspektiv betragtes "arbejde" som en del af behandlingen.

Jobcenteret har ambitioner om at begrænse eller nedbringe antallet af ledige på langvarig offentlig forsørgelse og understøtte, at flest muligt bevarer eller får tilknytning til arbejdsmarkedet i videst muligt omfang.

Resultatmål 3

- A. Andelen af lange forløb på Jobafklaringsforløb og Sygedagpenge (over 52 uger) skal være på niveau med klyngen. Syddjurs Kommune ligger i juni 2016 på 27 pct. (en forskel på 2 procentpoint til klyngen). Der suppleres med en graf med det reelle antal på forløbene i Syddjurs Kommune.
- B. Andelen af jobparate kontanthjælpsmodtagere skal nærme sig niveauet for klyngen. I august 2016 ligger Syddjurs på 22 pct. og klyngen på 34 pct.

Initiativer der skal sikre, at udsatte ledige og sygemeldte kommer tættere på arbejdsmarkedet

Langvarige modtagere af offentlig forsørgelse på sygedagpenge:

- Udbrede viden om handicapkompenserende tiltag, mulighederne for støtte jf. de sociale kapitler og brug af mentor.
- Øge brugen af delvise raskmeldinger
- Vurdere den sygemeldtes arbejdsevne i forhold til et bredt arbejdsmarkedsperspektiv
- Fremme samarbejdet med sundhedsområdet og psykiatrien og inddrage sundhedsfagligt personale i arbejdet med borgeren.
- Der anvendes virksomhedsrettede tilbud for at øge muligheden for tilbagevenden til det ordinære arbejdsmarked.

Borgere i Jobafklaringsforløb:

- I større udstrækning stille krav om, at borgeren, i det omfang den helbredsmæssige situation tillader det, er aktivt jobsøgende.
- Tilbyde alle hjælp til CV-skrivning og jobansøgning.
- Igangs sætte virksomhedspraktikker med henblik på ordinært job for de borgere, der er i målgruppen herfor.
- Sikre en afklaring af arbejdsevnen for de borgere, hvor det er vanskeligt at fastholde en ordinær tilknytning til arbejdsmarkedet.
- Arbejde aktivt for, at virksomhedspraktikker afføder ordinære timer i takt med, at borgeren bliver klar til at vende tilbage til arbejdsmarkedet.

Aktivitetsparate kontanthjælpsmodtagere:

- Give ny-visiterede borgere et tværfagligt og koordineret udviklingsforløb af højst 6 ugers varighed for at afklare, hvor ressourcer og barrierer er i forhold til job og evt. uddannelse.
- Afsøge markedet for ordinære jobs med lavt timetal for at fremme en tilknytning til arbejdsmarkedet.
- Give tilbud om deltagelse i frivilligt Jobværksted.
- Intensivere samtalefrekvensen til hver 8. uge for udvalgte langtidsledige aktivitetsparate borgere med henblik på at gøre dem jobparate.
- Iværksætte en aktiv indsats for udsatte borgere med børn i samspil med familieafdelingen.
- Iværksættes virksomhedsrettede tilbud, som giver borgeren de bedste forudsætninger for at blive indsluset på arbejdsmarkedet.
- Tilknytte en mentor til borgere, der ikke kan modtage andre tilbud, med henblik på at klargøre dem til at kunne deltage i relevante uddannelses- eller jobrettede tilbud efterfølgende
- Kombinere og koordinere beskæftigelsesrettede indsatser med indsatser på sundheds- og socialområdet, herunder Lokalpsykiatri Djursland og Rusmiddelcenter Syddjurs.

Kapitel 6

Flygtninge og familiesammenførte skal være selvforsørgende

Beskæftigelsesindsatsen overfor gruppen skal styrkes for herigennem at opnå en højere beskæftigelsesgrad på kort og lang sigt. Virksomhedsrettet indsats kombineret med brancherettet danskundervisning er et skridt på vejen til at opnå selvforsørgelse samtidig med, at aktiv deltagelse kan bidrage til større viden om dansk arbejdspladskultur, bedre sproglig forståelse og indsigt i det danske samfund.

Jobcenter Syddjurs ønsker, at integrationsindsatsen lykkes, og set i lyset af befolkningsfremskrivningen med færre i den erhvervsaktive alder, er det vigtigt, at den arbejdskraft, også den udenlandske, der kommer ind på arbejdsmarkedet, opnår en stabil tilknytning til arbejdsmarkedet. Samtidig tror jobcenteret på, at det er bedre for den enkelte at være en del af (arbejds)fælleskabet end at stå udenfor. Derfor opstilles et mål vedrørende andelen af borgere på integrationsydelse, der modtager et virksomhedsrettet tilbud.

Indsatsen baseres på samarbejdet med lokale virksomheder om hurtigst mulig tilknytning til arbejdsmarkedet.

Resultatmål 4

A. Andelen af helårspersoner på integrationsydelse, der er i virksomhedsrettede tilbud, skal stige fra 28 pct i august 2016 til løbende at være 50 pct. i 2017

Initiativer, der skal sikre, at flygtninge og familiesammenførte kommer tættere på arbejdsmarkedet

For alle flygtninge vil Jobcenter Syddjurs:

- Fra dag ét have fokus på fuld beskæftigelse i samtalerne.
- Have fokus på ressourcer frem for begrænsninger – det antages, at borgeren kan indgå på arbejdsmarkedet på normale vilkår.
- Arbejde på den kortest mulige vej til selvforsørgelse gennem småjobs, løntilskud, voksenlærlingepladser og Integrations Grunduddannelsen.
- Primært iværksætte virksomhedspraktikker i brancher med gode beskæftigelsesmuligheder.
- Validere den enkeltes medbragte kvalifikationer i forhold til det danske arbejdsmarked og uddannelsessystem hurtigst muligt.
- Arbejde tværfagligt med UU, Familieafdelingen, Dagtilbudsområdet og frivillige.
- Have et intensivt samtaleforløb i 52 uger.
- Tilbyde danskundervisning tilrettelagt i kombination med virksomhedspraktik og anden virksomhedsrettet indsats.
- Tilbyde kompetencegivende forløb.

- Gennem 6 arbejdsmarkedsrettede branchespor have fokus på den hurtigste vej til selvforsørgelse.

Flygtninge og familiesammenførte under 30 år:

- Gennem 6 arbejdsmarkedsrettede branchespor have fokus på uddannelsesafklaring.
- Gennem sporet "På vej i uddannelse" have fokus på uddannelse.
- I tæt samarbejde med UU yde løbende vejledning om uddannelsesmuligheder.

Flygtninge og familiesammenførte over 30 år:

- Gennem 6 arbejdsmarkedsrettede branchespor have fokus på den hurtigste vej til selvforsørgelse.

Flygtninge tæt på eller over pensionsalderen med varig minimal arbejdsevne eller behandlingsperioder styret af sundhedssystemet:

- Tilbydes danskundervisning